

# ‘DET FLYDENDE BEBOER OG KULTURHUS’ I LAVEN



Ansøgning fra Beboerhus bestyrelsen  
i Laven om startkapital til udarbejdelse af endelig  
projektbeskrivelse, skitsering samt fundraising

Projektidé - ‘Det flydende Beboer og Kulturhus’

Beboerhus bestyrelsen ansøger Nærdemokrati Udvalget,  
Silkeborg Kommune



# **`DET FLYDENDE BEBOER OG -KULTURHUS` i Laven**

## **Der skal ske noget helt særligt i vores kommune**

### Indholdsfortegnelse

Vision	s.2
Baggrund	s.2
Mission	s.3
Identitet og værdi	s.3
Projekt ideen	s.4
Strategi udviklingsfasen	s.6
Økonomi	s.6
Bilag	
Silkeborg kommunes strategiplan 2028	s.7
Billede-serie	9-14
Bomholt vig	s.9
Ide-board Bomholtvig	s.10
Antikvariatet og Bjarne i Laven by	s.11
Nis Petersen Buste. Digter	
Sct. Hans bål på søen ved Bomholt vig	
Tilskuer til årlig fodboldmatch, Laven/Alling	
Udsigt til Himmelbjerget og Hjejlen	
Lucerne skråning mod Dynæs	s.12
Dynæs	
Møgelø	
Udsigt til Himmelbjerget	
`Badestedet`	
Den årlige sommerfest	s.13
Den årlige bage-dyst	
Teater i teltet	
Fodboldholdet og Hjejlen	
Sct. Hans ved havnen	
Den årlige store `æblemost` dag	
Kronhjort ved Birkheden	s. 14
Himmelbjergudsigt	
Himmelbjerget	
Svamp i Linå Vesterskov	
Turistbåden på vej ind til anlægsbroen	

## DET FLYDENDE BEBOER OG -KULTURHUS` i Laven

### Der skal ske noget helt særligt i vores kommune

#### VISION

Etablering af `Det Flydende beboer og -kulturhus` - i Laven med tilhørende vildmarksbad, sauna, shelters og bålplads beliggende ved Himmelbjerg-ruten, Laven havn og – kajakplads.

Vi sætter `kursen` mod muligheden for at udvikle os til at være blandt fremtidens landsbyer. I `kulturby 2017` er vi på landkortet som Silkeborg Kommunes bud på den gentænkte landsby.

#### SYNERGI

Kommunens strategiplan 2028 og `Det flydende beboer og – kulturhus` har begge fokus på medborgerskab, kultur, natur, vand og det unikke. Visionen, missionen og strategien er enslydende ... med andre ord, de `FLYDER` sammen.

#### BAGGRUND

Hvorfor et `Flydende beboer og-kulturhus` i Laven?

I Laven har vi store fælles ambitioner, men også udfordringer i kølvandet på urbaniseringen. Vi arbejder målrettet på at undgå afvikling og bevare grundlaget for et fælles mødested for landsby-borgerne. Vi vil fortsat være unikke, -fortsat være en landsby, med et endnu bedre børneliv, voksenliv, kulturliv, natur- og sø liv.

De seneste årtiers udvikling har vendt op og ned på livet i Laven. Landsbyen er blevet tømt for funktioner. Butikkerne, Hotellet, Restaurant Terrassen, vores skole og senest bogbussen er alle lukket ned og dermed er alle naturlige

mødesteder og samlingssteder for byens borgere forsvundet.

Kulturelt og økonomisk er kommunen således blevet mere urban. Vi har et klart ønske om at understøtte og bevare de mange kvaliteter, der hidtil har bidraget til den `kollektive følelse` og gjort Laven til en unik levende landsby, således at vi undgår at Laven på sigt udvikler sig til en sovelandsby.

`Det flydende beboer og-kulturhus` udgør en vigtig hjørnesteen i skabelsen af et nødvendigt samlingssted; -et `landsby-fællesrum` i Laven. Konceptet er unikt; -vi flyder sammen, -vi kan leve det gode landsbyliv med stærkt fælleskab og hvor etablering/driften ligeledes er indtænkt via et innovativt projekt, som vil tiltrække opmærksomhed på Silkeborg Kommune, øge attraktionsværdien og om muligt bosættelsen. Arbejdet med beboerhuset har vist stort engagement, opbakning og lyst til at være med til at præge blandt byens borgere. Mere end 100 personer ud af byens samlede borgere har i det seneste år kommenteret beboerhus- ideen, 60 husstande er kommet med nye forslag og tilkendegivelse af parathed til at være med i arbejdet. Det tegner godt for det videre arbejde med realisering af `Det flydende beboer-og kulturhus`. For yderligere information se [www.laven.dk](http://www.laven.dk)

Vigtigheden af et `forsamlings-sted` i landsbyer fremgår af Forsamlingshus Redegørelsen 2014, udarbejdet på vegne af kulturministeriet. Et udpluk herfra:

#### *Forsamlingshus-redegørelsen 2014*

#### FORSAMLINGSHUSENES FREMTID -NOGLE VISIONER

Forsamlingshusene skaber stadig væsentlige rammer om en betydelig del af den folkelige kultur. Vi har interesse i, at den del har gode vilkår, fordi det er med til at sikre livsindhold og trivsel specielt i landområderne. Det gør også at folk motiveres til at blive boende, og måske endda tiltrække nye beboer

til landsbyerne. Forsamlingshuset skal ses som en ressource, der kan styrke de små lokalsamfunds bæredygtighed, og derved forhindre flugten fra land til by.

Hvorfor klarer nogle forsamlingshuse sig bedre end andre? Svaret er de `stedbundne ressourcer`, der dækker over elementer som lokal kultur og viden, organiseringsmåde, netværkssamarbejde, lokal opbakning, ildsjæle, infrastruktur, geografisk placering samt stedets herlighedsværdi. Miljøministeriet udgav i 2007 rapporten `Landsbyer i yderområder`, der beskrev 68 landsbyer, som havde formået at opnå befolkningstilvækst. Den positive udvikling var resultat af flere faktorer, herunder også at man lokalt havde mødesteder, der virker identitetsskabende, fordi de var basis for forskellige typer af netværk. Forsamlingshuset gav liv til byen.

Disse huse bør åbne sig for alle slags møder officielle som uofficielle. Det vil give større ejerskab til huset lokalt. Forsamlingshuse er i nogle egne af landet en naturlig del af det kulturelle landskab. I Sønderjylland er husene f.eks., indskrevet i den regionale kulturaftale. I aftalen hedder det bl.a. at Forsamlingshusenes kan komme til at udgøre en vigtig brik i skabelsen af et bredt kulturelt udbud. De danske forsamlingshuse definerer sig ofte i sammenhæng med landsbyen og dens overlevelse. Forsamlingshusenes selvforståelse er knyttet til landsbyen og er en integreret del af landsbyens kulturliv- selve livsnerven i landsbyen.

Reference: *Forsamlingshuse er dansk kulturarv*. Johs. Nørregård Frandsen, professor v Kulturvidenskaber, SDU og Johny Wøllekær. 2014.  
Forsamlingshus-Redegørelse anno 2014 på vegne af daværende kultur minister Carina Christensen

## MISSION

Vores mission er klar, vi ønsker:

- At skabe et `landsby fællesrum`.
- At understøtte landsby fællesskabet.
- At udvikle og nytænke den måde, vi lever i Laven, således at vi undgår yderligere afvikling.

Et flydende beboer og -kulturhus, vil danne rammen om fællesskabet i byen og samtidig nytænke Julsøområdet natur- og

kulturoplevelser.

-Sekundært skabe driftsgrundlag via det unikke koncept og den deraf afledte attraktionsværdi, samt om muligt skabe en øget bosætning.

## IDENTITET OG VÆRDI

Laven er beliggenhed i `Søhøjlandet` i Midtjylland, beliggende ved Bomholt vig, i den østlige del af Julsø. Søen er en del af Gudenå-systemet og indgår i et større sø-system, hvor den er den største og dybeste en af de fire Himmelbjergsøer. Julsø og skovende indgår i EF-habitatområde H181.

I Laven har VI et stærkt og handlekraftigt fællesskab blandt byens 382 borgere og VI er rige på `stedbundne` ressourcer:

VI har mange ildsjæle. VI er dynamiske. VI handler. VI er engagerede. VI er kreative. VI har et stærkt netværk. VI har et mangfoldigt lokalt kulturliv. VI har en by, hvor tingene lykkes og hvor det er godt at bosætte sig. Se [www.laven.dk](http://www.laven.dk)

VI har vores attraktive og enestående placering. VI har vores uforlignelige og varierede natur, præget af et stærkt kuperet landskab. Her er mange storslåede udsigter, sø, skov, lys og luft. VI bor i en smuk og idyllisk bjerglandsby med hårnålesving. VI har udsigt og adgang til Julsø mod syd. VI har udsigt til Himmelbjerget og Møgelø. VI er tæt på den store Linå Vester skov. VI er en del af Himmelbjergruten. VI har Dynæs og Birkheden. VI har Hjejle anlægsbroen. VI har havn med bådsplads og kajakplads. VI er tæt på alt: -Vandet -Skoven -Himmelen -Bjerget -Toget -Motorvejen -Silkeborg og -Århus.

## PROJEKT IDEEN

Bestyrelsen er kernen i det store forudgående arbejde med at afsøge mulige emner for placering af et beboerhus i Laven. Indtil nu har vi fungeret som administrator, ideudvikler og igangsætter, ligesom vi har realiseret en lang række opgaver. Vi har måttet opgive ideerne med hhv. køb af grund og køb af eksisterende hus pga. manglende relevante emner, hvorefter ideen til et flydende beboer og -kulturhus blev `født`.

I relation til ideen `Det flydende beboerhus`, har bestyrelsen haft kontakt til, og møde med Hvide Sande Skibs og -Bådbyggeri, der både har erfaring med Julsø regulativer og regler vedr. byggeri af bl.a. pramme og husbåde. Hvide Sande Skibs og -bådbyggeri bygger og udbyder, som de eneste i DK, husbåde. Firmaet har tegnet prospekt på et flydende kontormiljø for Silkeborg kommune samt bygget `Mågen`. Hvide Sande Skibs og -Bådbyggeri har været til stor hjælp mht. at afdække regulativer og love afhængig af bådtype; pramme/husbåde etc. Firmaet har mangeårig erfaring og vi har tillid til Deres kompetencer.

Bestyrelsen har haft kontakt til Bane Danmark mhp afklaring af evt. problemstillinger. Bane Danmark har givet Deres tilkendegivelse og finder ikke hindringer i forbindelse med den øgede trafik over banen eller på Bane Danmarks arealer.

Bestyrelsen har haft kontakt til flere arkitektfirmaer, herunder lokale arkitekter samt arkitekter med kompetencer indenfor borgerinddragelse samt arkitektur ved- og omkring vand. Valget er naturligt faldet på Spektrum arkitekter, -de har, som de eneste, både erfaring med og referencer til borgerinddragelse, fundraising og

arkitektur ved vandfronter. For yderligere information se [www.spektrumarkitekter.com](http://www.spektrumarkitekter.com). Spektrum arkitekterne kom desuden med, efter en forhandlingsrunde, det billigste tilbud til at bistå projekt-start, herunder udformning af den endelige projektbeskrivelse, skitsetegninger, borgerinddragelse samt fundraising.

Bestyrelsen har afholdt flere fællesmøder med borgerne i Laven, dette mhp på at afdække behov, ideer og problemstillinger. For indeværende har projekt-ideen kun modtaget positiv feedback.

## UDTRYK OG FUNKTION



Borgerne i Laven forestiller sig et `Hus` på en flydende pram-terrace med mobilt `Finsk bad` og sauna modul, samt tilhørende areal på land til blomstereng, naturlegeplads, bålplads og shelters. Shelters og bålplads skal skabe sammenhængende løsninger for vandrende turister på Himmelbjerggruten fra Ry-Silkeborg og give sejlede kajak turister muligheden for overnatning. Konceptet tænkes placeret ved nuværende bådspladser i Bomholt vig.

## FYSISK UDTRYK

Huset skal være æstetisk smukt, naturtro og indgå og være en naturlig del af landskabet. Vi har krav til et lavt, let, og evt. transparent



## PROJEKT-IDEEN

byggeri, således at udsigten bevares for Lavens borgere.

### FUNKTIONER

Huset skal være multifunktionelt, fleksibelt og gerne med mobile enheder (scene, inventar, rumopdeling) og skulle kunne rumme ca. 60 personer

Det er et krav, at huset er udstyret med moderne køkken- og toilet faciliteter, at huset er isoleret og skal kunne opvarmes året rundt. Huset skal være udstyret med moderne It-faciliteter, pc'er, lofthængt projektor ect., idet vi ønsker at kunne udleje til virksomhedsmøder, konferencer og har ønsket om at etablerer en internet cafe.

Huset skal bygges på pram-terrasse, hvor det er muligt at udvide huset med `telt-tilbygning`. Evt. terrasse- mulighed på taget Mobile tilbygnings/flytbare pram-moduler til Finsk bad og sauna

### ARRANGEMENTER I HUSET (Lavens borgere)

På baggrund af flere `Fællesspiss` - arrangementer og interesse møde med bl.a. 4 procesgrupper skal huset kunne rumme følgende:

`Fællesspiss` -Internet købmanden -Øvelokale til vores musikere i dag tid -Børneklubben - Ældreklubben -Filmklubben -Sangkoret - Haveforeningen -Fredagsbaren -Internet-cafeen -Udstillingsmulighed for vore kunstnere i Laven og Gl. Laven -Mindesamvær efter begravelse -bryllup -konfirmation og private fester. De årlige arrangementer: Børnenes Juletræ -Fastelavnsfesten -Høstfesten -Dame julefrokosten -Herrernes komsammen - Sommerfesten og som noget nyt Nytårsbal - Valglokale samt Fodbold EM/VM

### EKSTERNE ARRANGEMENTER

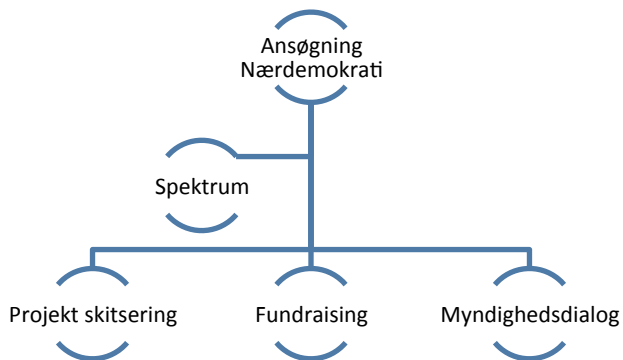
Huset skal kunne rumme:

Møde-faciliteter til virksomheder - Kurser - Miljøskole -Teater - Kunst - Foredrag og Historie.

Sammenkomster: Fest/bryllup (Dog i begrænset udvalg)

Musikarrangementer- Konferencer- Vælgermøder/debat

## STRATEGI udviklingsfasen



### ORGANISERING

Beboerhus udvalget har som nævnt et ønske om at benytte Spektrum Arkitekter som rådgivere i den initiale projekt-proces, dvs., - udarbejdelse af projekt skitsering, afholdelse af borgermøder (workshops) og fundraising. Spektrum Arkitekter har høstet positiv opmærksomhed for projektet 'Esbjerg Strandpromenade' og 'Fjeltstervang Udeforsamlingshus'. Begge projekter skaber opmærksomhed, liv og aktivitet og har været medårsag til en positiv udvikling i de givne områder.

Udviklingen af projektet er tænkt organiseret med:

- et projektteam, der skal styre processen med projektudvikling, borger-inddragelse, deltagelse i den fælles udviklingsworkshop, udfærdigelse og igangsættelse af det endelige projekt.

- en følgegruppe, der skal repræsentere de forskellige interessegrupper, sådan at der sikres indflydelse og ejerskab til projektet. Følgegruppen er ikke etableret på nuværende tidspunkt, men vil bl.a. bestå af repræsentanter fra Borgerforeningen, Lokalrådet og Silkeborg Kommune

### Projektteam

Sonja Simonsen	Beboerhus foreningen
Claus Marstrand	Beboerhus foreningen
Morten Clausholm	Beboerhus foreningen
Jesper Bull	Beboerhus foreningen
Annette Holst	Beboerhus foreningen
Torben Bjerregaard	Beboerhus foreningen
Malene Laursen	Beboerhus foreningen
Joan Raun	Spektrum Arkitekter
Sofie Willems	Spektrum Arkitekter

### Kontaktperson

Sonja Simonsen  
sonja.simonsen@dadlnet.dk

### ØKONOMI (DKR)

---

#### Udviklingsfasen:

10.000	Spektrum afsøger området
30.000	Skitseprojekt og overordnet budget
20.000	Borgermøder i Laven, skitseforslaget tilrettes
15.000	Udarbejdelse af Fondsliste og dialog med relevante fonde
25.000	Eksterne rådgivere, Hvide Sande Skibs- og bådbyggeri
100.000	i alt

---

## SYNERGI`-EN

### **SILKEBORG KOMMUNES strategiplan 2028 og `DET FLYDENDE BEBOER OG – KULTURHUS`**

Kommunens strategiplan 2028 og `Det flydende beboer og -kulturhus` har fokus på medborgerskab, kultur, natur og vand. Konceptet `Et flydende beboer og -kulturhus` er særligt og unikt, og vil sætte Silkeborg Kommune på landkortet til vands, til lands, og internationalt.

Visionen, missionen og strategien er enslydende... de `FLYDER` sammen.

Nedenfor er angivet udpluk af sætninger fra STRATEGIPLAN 2028, som med tydelighed illustrer `samklangen`.

#### **DER SKAL SKE NOGET HELT SÆRLIGT I VORES KOMMUNE**

Vi har hvilet på laurbær, søer og smuk natur. I kampen med andre kommuner er vi overhalet indenom. Det skal vi have lavet om på.

Der skal ske noget helt særligt. Vi skal gå nye veje. Potentialer skal udnyttes. Vi har mange ressourcer stærke kræfter og ildsjæle. Vi har et landsbyliv med stærkt fælleskab. Alle skal bidrage og blande sig.

#### **Ny ide til et projekt, der for alvor gør Silkeborg Kommune til et dynamisk fælleskab med unikke udfoldelsesmuligheder.**

Vi vil udvikle og vi sætter handling bag ordene. Det er optil byrådet, borgere, virksomheder, investorer, og foreninger i fælleskab at få strategien til at blive til mere end drømme på et

stykke papir. Byrådet vil investere i fremtiden. Byrådet har et mål om årligt at investere 250 millioner i nye anlæg og udviklingsprojekter. Byrådet vil arbejde aktivt på at investeringer bliver suppleret af midler fra erhvervsliv, investorer og fonde. Det vigtigste er aktive borgere, der ikke bare venter på, at andre tager fat men klør på som igangsættere og tovholdere på projektet. Vi har mulighederne for at udvikle os til at være blandt fremtidens vinderkommuner. Vi er ambitiøse- vi vil være en endnu bedre kommune med et endnu bedre børneliv, voksenliv, erhvervsliv og seniorliv. Det kræver et stærkt og handlekraftigt fællesskab. Modige og engagerede borgere. Vi har så meget, der kan omsættes til unikke udfoldelsesmuligheder, vores uforlignelige natur, attraktive placering, kreative borgere, aktive erhvervsliv, stærke foreningsliv og mangfoldig kulturliv. Vi skal være dynamiske, Vi skal udstikke en kurs, Vi skal snakke mindre, og handle både hurtigere og mere. Står vi sammen om det bliver vi et område, hvor tingene lykkes og hvor det er godt at investere. Der skal ske noget helt særligt..

#### **VI TØR DET, VI GØR DET**

Vi må gøre op med snakke mentaliteten og i stedet sætte retning og skub i nye initiativer. Det er vejen til at gøre Silkeborg kommune mere dynamisk. Et dynamisk område er spændende at bo i. Vi har så mange muligheder og potentialer som vi kan få meget mere ud af. Hvis tør det og hvis vi gør det. Vi skal ankende virkelysten i lokalområderne. Vi skal give plads til forandringer og nytænkning. Vi skal ikke sidde på vores hænder, men i stedet bruge dem til at gribe nye sidder og initiativer og give



ildsjælene en hjælpende hånd og et klap på skulderen. Have hænderene over hovedet i begejstring over alt det nye og spændende.

### **NATUR OG KULTUR SOM BUISNESS**

Vi omsætter vores særlige potentialer indenfor natur og kultur til fritidsaktivitet og arbejdspladser og gentænk Silkeborgs fortid som KURBY.

MOBILE MØDELOKALER TIL VANDS, der kan lejes af virksomheder og slå benene væk under gæster. Nytænkning af Gudenåens natur- og kulturoplevelser

### **LOKALE FÆLLESKABER MED KANT.**

Gode rammer for spontane møder mellem mennesker skaber relationer og fællesskaber. Det højner den enkeltes livskvalitet og gør lokalområderne attraktive.

*Udviklingspulje til konkrete og velorganiserede lokale initiativer, der styrker fællesskaber og lokalområdet særlige profil.*

*Lokale projekter i forbindelse med kulturhovedstad 2017 skal have medborgerskab som drivkraft, tema og ... gevinst*

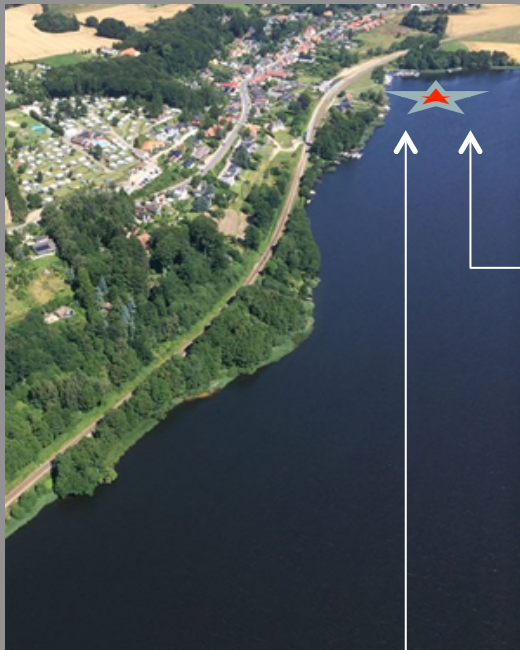
### **VI ER IKKE SOM ALLE DE ANDRE**

Vi skal byde på noget, man ikke finder andre steder. Derfor skal udvikling og løsninger fremhæve og dyrke det unikke og ikke bare være kopier af, hvad andre kommuner gør. Vi skal dyrke det unikke. Vi har så meget skov og vand. Det skal vi bruge til aktiviteter, læring og oplevelser for børn og voksne. Vi er et fællesskab med mange ressource stærke og veluddannede borgere. De skal deltage mere i udviklingen af unikke løsninger og være med til at finde ud af, hvordan vi bedre udnytter vores muligheder inden for natur, kultur og spændende lokalområder.

### **VANDHUNDENES PARADIS**

Vores mange søer giver os unikke muligheder. Det skal udnyttes og være et vartegn. Nye søbade-faciliteter overalt, hvor det kan lade sig gøre, og hvor nogen vil tage del i anlæg og drift.

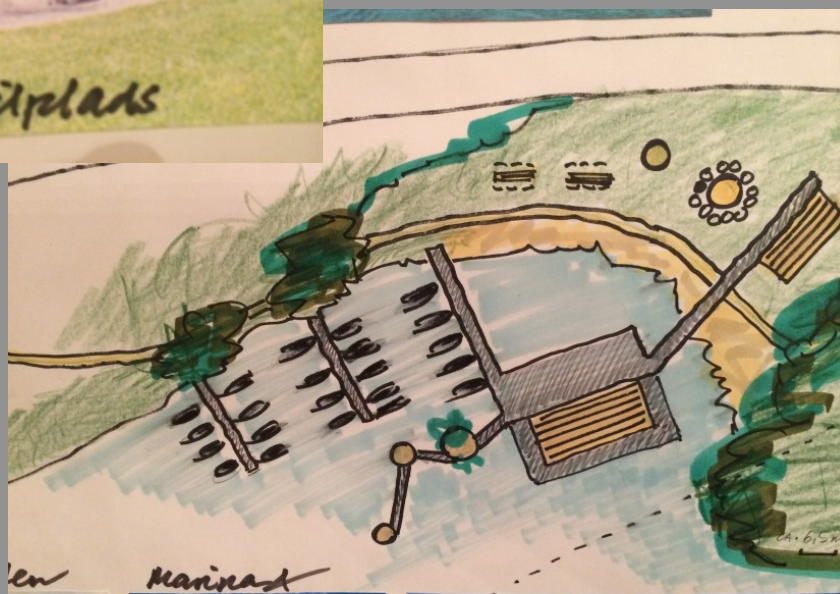
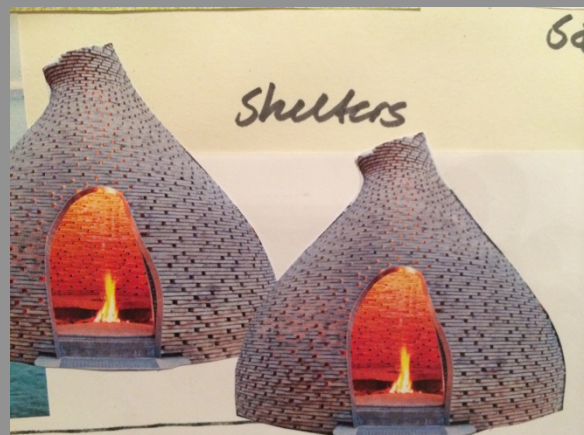
# HAVNEN



# IDEBOARD - collage

Illustration af ideen

Ikke det fysiske udtryk!



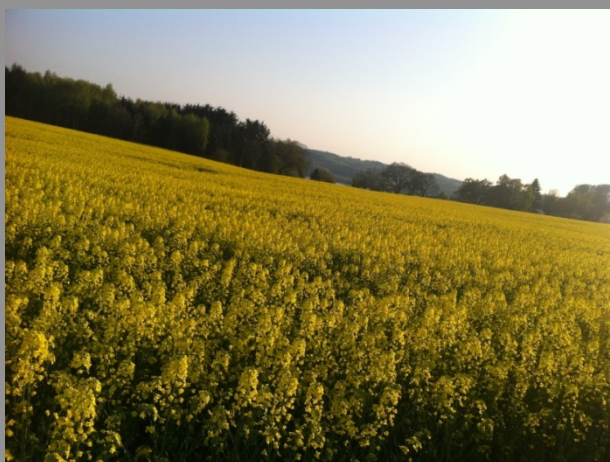


# RUNDT I LAVEN





## RUNDT OM LAVEN





# RUNDT I LAVEN





# RUNDT OM LAVEN

